

## RESUMO

En Galiza existen dúas formas de propiedade, entre outras, relativas fundamentalmente aos montes, de gran transcendencia como son: os montes veciñais en man común e os montes comunais.

Neste traballo, relativo exclusivamente ao concello do Corgo, afróntase de forma sinxela a diferenciación destas dúas figuras, xa que a maioría da xente tende a confundir estes dous termos. Ao mesmo tempo analízase como os veciños procederon paulatinamente á ocupación e reparto destes montes, á marxe das distintas normativas legais, como evolucionaron os seus usos e aproveitamentos e incluso a propia propiedade dos mesmos.

Existiron dous factores determinantes e comúns en toda Galiza na evolución destes espazos, como foron por unha banda a emigración da poboación do rural buscando novas expectativas vitais, e por outra as repoboacións forzosas realizadas polo Patrimonio Forestal nas décadas dos 40 e 50 do século XX, sendo, este factor pouco determinante no concello do Corgo (293 ha.).

## PALABRAS CLAVE

Monte, propiedade, veciñal, comunal, parroquia, tenza, estrume, Patrimonio, consorcio, convenio.

## 1 INTRODUCCIÓN

Non se trata de facer neste traballo un estudo pormenorizado nin en profundidade da evolución histórica dos montes comunais ou veciñais do concello do Corgo, dado que para tal fin sería preciso realizar consultas de

### Casanova Sánchez, Xosé Enrique

enriquegomean@yahoo.es

Bacharelato

Axente Medioambiental da Consellaría de Medio Rural no Distrito Forestal Lugo-Sarria

Vaia por diante o meu agradecemento a Pilar Orol Mel (avogada e estudosa das distintas problemáticas dos montes galegos, especialista nos deslindes por avinzas entre comunidades) e Xabier Bruña García (enxeñeiro de montes, funcionario da Administración Autonómica, desempeñou distintos cargos de responsabilidade nas consellerías de Medio Rural e Medio Ambiente) polo seu asesoramento á hora de escribir o artigo.

carácter moito máis exhaustivo, precisando estudar a variada documentación existente ao respecto e que se atopa espallada en distintos arquivos como poden ser o Arquivo Histórico Provincial, documentación do Catastro do Marqués da Ensenada, o propio Arquivo Diocesáneo, etc.

Este traballo centrase exclusivamente na evolución dos montes comunais e veciñais en man común dende a metade do século XX ata o de agora. Existe tamén outra figura respecto dos montes pro-indiviso que son os coñecidos comunmente, dependendo das zonas, como: "montes abertais, de voces, fabeo ou de varas", de aí a expresión "as varadas do monte" que con moita frecuencia se utiliza para referenciar a parte de monte común que cada veciño aproveita individualmente, de tódolos xeitos podemos dicir que esta figura é moi escasa ou nula no concello do Corgo, e non lle prestaremos maior atención.

Hai dúas figuras legais que agrupan os montes que historicamente teñen un aproveitamento común, que son: os Montes Veciñais en Man Común (M.V.M.C.), e os Montes Comunais (M.C.) que aínda tendo moitos aspectos comúns, manteñen diferenzas substanciais. Os montes veciñais en man común mantendo a súa orixe comunal, (aproveitados comunmente polos veciños dun determinado lugar ou parroquia), sufriron un proceso legal diferenciador dos montes comunais de

especial importancia como foi o “recoñecemento e restitución” da propiedade deses montes aos veciños; é dicir, se ben o aproveitamento segue sendo común, a titularidade expresa dese monte é dos veciños organizados nunha asemblea (comunidade de veciños con dereito ao monte) gobernada por unha Xunta Reitora.

Por outra banda nos chamados montes comunais, o aproveitamento segue sendo comunal, de tódolos veciños, pero a xestión, control e organización é do concello, sendo este o responsable, en teoría e segundo a lei, de regular os seus usos e aproveitamentos.

As dúas figuras, aínda que se rexen por lexislacións distintas, os M.V.M.C. pola Lei de Montes Veciñais en Man Común e os M.C. pola Lei de Bases de Réxime Local, manteñen e comparten tres principios básicos fundamentais: son inalienables, imprescriptibles e inembargables. Estes tres conceptos son os que realmente definen e fundamentan a este tipo de propiedade.

## 2 MONTES COMUNAIS

A evolución paulatina dos usos e aproveitamentos dos montes comunais do concello do Corgo é similar a do resto de Galiza. Ata as décadas dos cincuenta ou sesenta serviron de apoio imprescindible para a supervivencia das explotacións familiares asentadas no rural; deles sacábanse os esquilmos e estrumes para o gando, pastoreábanse, aproveitábanse as leñas ou facíanse as cabadas para sementar cereais... Sen embargo, o aproveitamento común destas zonas foi desaparecendo ligado á evolución económica do rural, ó introducirse novos métodos e fórmulas de usos e xestión na agricultura (desaparición do pastoreo, estabulación do gando, creación de pastizais, perda dos usos das leñas nas vivendas, etc.), contribuindo

tamén á súa desaparición o abandono e emigración do rural ás cidades.

Cando o aproveitamento comunal deixou de ter importancia, en moitas parroquias do concello acordaron partir o monte entre os veciños por un procedemento xeralmente de sortes repartido en tenzas ligadas á vivenda (casa con fume). Neste reparto tamén se incluía a reitoral (a casa do cura) e a escola (a casa do mestre). Este traballo normalmente encargábaselle a unha persoa con coñecementos básicos en agrimensura. Naquelas parroquias que non se fixo este proceso, cada veciño ocupaba paulatinamente unha parte do monte co consentimento máis ou menos implícito e compartido do resto dos veciños; estes procesos, aínda que consentidos comunmente, foron causa en máis dunha ocasión dalgún que outro pequeno conflito que na maior parte dos casos era xeralizado (superficie da parcela, localización da mesma, calidade do solo, que veciños tiñan dereito ou non a ela...). É de subliñar que os distintos gobernos municipais da época sendo conscientes e coñecedores desta situación nunca, ou case nunca, exerceran as súas potestades na defensa do interese común. Porén, aparece algunha referencia nos documentos municipais no que o concello si actuou ao respecto; como é o caso do monte “Das Gándaras” de Marei, onde no pleno celebrado o 18 de abril do 1954, se acordou facer requirimento aos veciños desta parroquia que facían uso individual dalgunha parcela para que a restituíran a uso comunal.

Para confirmar a importancia dos montes comunais no Corgo, e remontándonos ao ano 1948, figuraban inventariadas como bens municipais unhas 1.740 ha. en todo o concello. Estas “propiedades municipais” asentábanse no libro de contas e de inventario de bens patrimoniais municipal, no que se facía constar: o estado vexetal no que todos figuran como “monte baixo”, (o

que confirma que naqueles tempos non existían repoboacións de piñeiros nestes montes), o nome do monte e o seu emprazamento, a superficie e os seus lindes así como unha valoración económica de cada un deles. A relación existente naquela época é a seguinte:

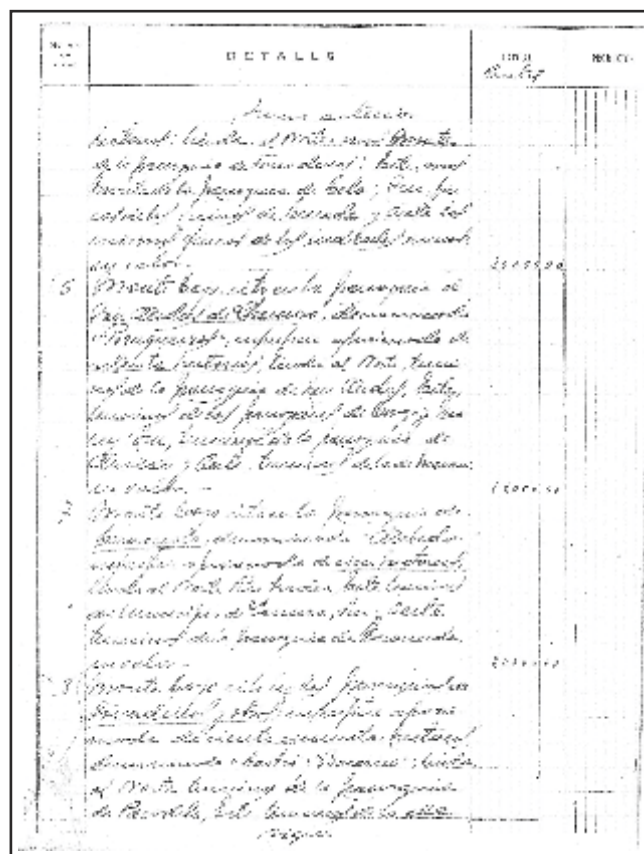
MONTE	PARROQUIA(S)	SUPERFICIE (ha)	VALORACIÓN (pts)
Antiguo ou Lamaxuana	Anseán e Manán	225,00	51.000
Laxalonga	Cela, Farnadeiros (Santo Estevo), Cerceda e Lapio	100,00	20.000
Das Bouzas ou Monte de Arriba	Cerceda	150,00	30.000
Acebedo	Escoureda	100,00	20.000
Castro e Bacariza	Farnadeiros	150,00	28.000
Caxigal	Folgosa (San Martiño)	61,90	12.380
Os Ramos	Fonteita	29,80	5.816
Ferveda	Franqueán, Folgosa (San Martiño), Folgosa (Santo Estevo) e Fonteita	403,57	80.714
Penamoura	Laxosa	0,75	150
Aira Norte	Laxosa	0,75	150
Regueira da Olga	Lapio	5,20	1.040
Gandariña	Manán (Santa María)	1,00	200
Gándara	Marei, Gomeán, O Corgo, Chamoso (Santo André) e Anseán	58,00	31.600
Os Castros	Paradela	80,00	16.000
Laxa	Piñeiro	3,00	600
Gándara de Piñeiro	Piñeiro	80,00	16.000
Vidueiro	Queizán	112,00	22.400
Choupeiras	Vilachá	1,00	200
Roza dos Cambeiros <sup>1</sup>	Chamoso (San Cristovo)	95,00	19.000
Carboeiro <sup>2</sup>	Folgosa (Santo Estevo)	100,00	20.000

Salientar, en todo caso, que estas anotacións son moi simples e imprecisas. Así vemos como os deslindes figuraban dunha maneira moi xenérica, limitándose aos termos das parroquias colindantes ou as súas fincas, a superficie sempre aparece de forma aproximada, o mesmo que a valoración económica que non queda claro en base a que criterios se fixo (superficie, calidade dos terreos, etc). Chama tamén a atención que varias parroquias puideran compartir un mesmo monte, ou, por exemplo, o monte chamado do "Castro" e "Bacariza", que aparece sito na parroquia de Farnadeiros e outras sen determinar.

Outro aspecto a ter en conta, é que as parroquias de: Aday, Santalla, Arxemil; San Fiz de Bergazo, Campelo, Camposo, Maceda,

Pedrafita ou Segovia, non aparecen con monte comunal inventariado. O máis probable é que, aínda existindo este tipo de monte, xa estivese repartido en tenzas e aproveitado individualmente polos veciños dende anos anteriores polo que o concello desestimou a súa inclusión no libro de inventario patrimonial.

Como é facilmente comprobable, a realidade e o estado actual destes montes tanto nos seus usos e aproveitamentos como no seu goce, evolucionou de costas ao marco legislativo que non foi capaz de adaptarse as novas realidades, e na actualidade son moi poucos os espazos dentro do concello que sigan mantendo a condición de comunal en todos os termos.

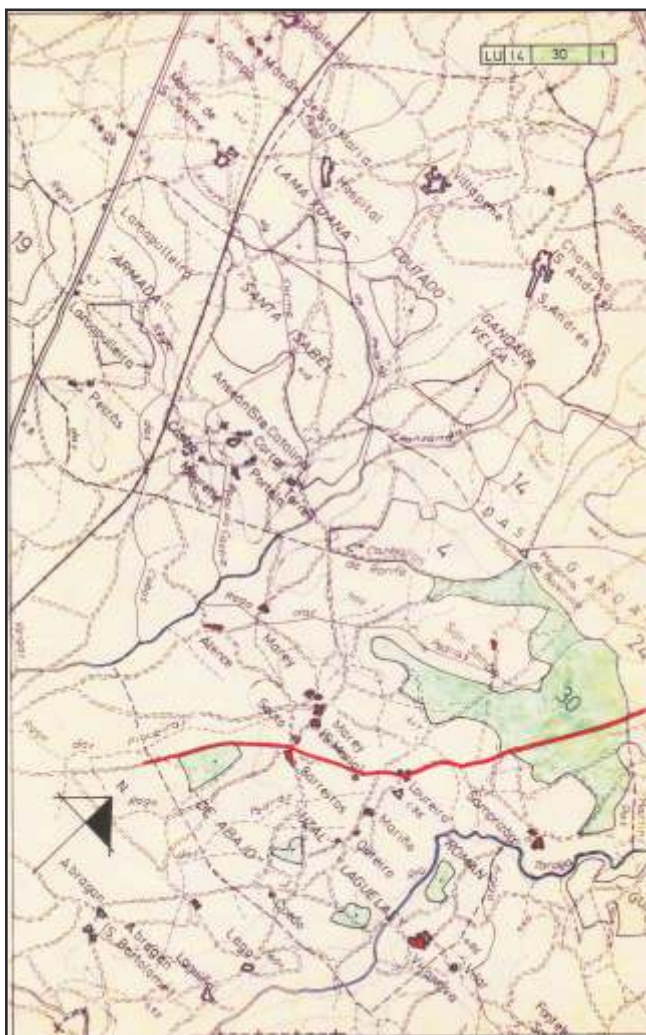


Inventario de bens patrimoniais do Concello do Corgo

(1) Figuraba como de Utilidade Pública.  
 (2) Figuraba como de Utilidade Pública.

### 3 MONTES VECIÑAIS EN MÁN COMÚN

Polo que respecta á presenza de Montes Veciñais en Man Común no concello do Corgo, esta é pouco significativa e relativamente escasa en comparación con outros concellos da provincia de Lugo. Por distintas circunstancias (falta de información entre os veciños, deixadez dos gobernos municipais da época, ou porque nalgún caso, o monte xa estaba moi partillado entre os veciños), no seu día non se realizaron os trámites legais pertinentes para que moitos montes comunais se clasificasen polo Xurado Provincial de Montes como Veciñais en Man Común.



Planimetría da carpeta ficha do Xurado Provincial de Montes Veciñais en Man Común de Lugo

Na actualidade as parroquias que teñen monte catalogado como tal, desde os anos 1978 e 1979, que foi cando se fixeron as primeiras declaracións por parte do Xurado Provincial de Montes Veciñais en Man Común, son: Anseán (165 ha.), Marei (141 ha.) Santo Estevo e San Martiño de Folgosa (592 ha.), Franqueán (141 ha.) e Fonteita (78 ha.) ocupando unha superficie total de 1.107 ha.

As parroquias de Marei e Anseán ocupan a maior parte desta superficie con pasteiro de aproveitamento comunal. En Santo Estevo e San Martiño de Folgosa, Franqueán e Fonteita gran parte desta superficie está ocupada con repoboacións forestais en convenio coa Administración, e o resto apróveitanos os veciños individualmente.

Posteriormente noutras parroquias tamén se tramitaron distintos expedientes para a declaración dos seus montes como montes veciñais en man común polo Xurado Provincial, desestimando este a súa clasificación por considerar que, na maioría dos casos, nestes montes o aproveitamento maioritario das parcelas realizábase de maneira individual.

A relación de montes e parroquias que se desestimou a súa clasificación foron:

- Monte **Vidueiro** da parroquia de **Queizán**, no ano 1998.
- Monte **Das Gándaras e de Alfonxe**, da parroquia de **Gomeán**, no ano 1998.
- Monte de **San Pedro** da parroquia de **Farnadeiros (San Pedro)** desestimouse a súa clasificación no ano 1998.
- Monte de **Segovia**, da parroquia de **Segovia**, no ano 1998.
- Monte **Vilaboa**, do lugar de **Vilaboa**, no ano 1998.
- Monte **Das Gándaras, Gándara Vella, Lamaxuanas e Coutado** dos veciños de **Chamoso (Santo André)**, desestimouse a súa clasificación no ano 1999.

- Monte **Das Gándaras**, dos veciños do **Corgo**, no ano 1999.
- Monte da **Fervenza, Cimbro, Veiga das Lagas e Farnadeiros** dos veciños de **Farnadeiros (Santo Estevo)**, no ano 1999.
- Monte de **Cerceda**, no ano 1999.
- Monte de **Adai**, da parroquia de **Adai**, desestimouse a súa clasificación no ano 1999.
- Monte **Cotón, Castrillón-Lama Grande e Uzal** de **Castrillón**, no ano 1999.
- Monte **Do Cambeiro**, ubicado na parroquia de **Bergazo**, no ano 2002.

#### 4 MONTES DE CONVENIO

Os montes en convenio (fórmula de xestión e non de propiedade), veñen dun proceso das décadas dos 40 e 50 do século pasado, cando se levaron a cabo as repoboacións forestais forzosas e obrigatorias, sendo os concellos, previo acordo municipal, os que cedían os terreos para este fin ao considerarse donos destes montes como bens patrimoniais; establecendo un contrato chamado consorcio entre o concello e o Patrimonio Forestal do Estado (que era o organismo daquela época con competencia en materia de montes en todo o Estado). Subliñar que esta medida foi motivo dalgunha que outra pequena revolta e acollida de mala gana entre moitos veciños, principalmente nas parroquias de Franqueán e Folgosa, que viron como ademais de ocuparen os seus montes quedaban privados dos usos e aproveitamentos que viñan realizando neles (pastoreo, cabadas, leñas, ...).

A partires dos anos 1978 e 1979, previa declaración de Monte Veciñal en Man Común polo Xurado Provincial de Montes Veciñais, a través do organismo do Estado coñecido como ICONA, e posteriormente, no ano 1981 coa descentralización e cesión de competencias por parte do Estado á Xunta de Galiza, cambiouse paulatinamente a

figura de consorcio pola de convenio na que, os veciños organizados en Asembleas e Xuntas Reitoras, pasaron a ter participación na xestión dos seus montes. Esta figura vén ser un contrato entre os veciños e a administración para que esta exerza a xestión destes montes por un período determinado de tempo, respectando sempre a titularidade veciñal e facendo unha redistribución de custes e beneficios.

Os montes de convenio existentes no Corgo son os seguintes:

- Monte de **Arriba** da parroquia de **Franqueán**.
- Monte **Férveda**, en convenio cos lugares de **Chavín, Rubial, San Lourenzo, Soutolubián e Trasmeilán** da parroquia de **Fonteita**.
- Monte **Férveda** convenio cos lugares de **Piñeiro, Coto, Reboredo, Rego de Silva e Vilacorbe** das parroquias de **Santo Estevo e San Martiño de Folgosa**.
- Monte **Caxigal de san Martín**, afecta aos lugares de **Coedo, Seoane, Viloacorbe e Coto** da parroquia de **Folgosa (San Martiño)**.
- Monte **Caxigal de San Esteban**, no lugar de **Folgosa (Santo Estevo)**.
- Monte **Carboeiro, Coto, Cobas e Rapatoxo**, de **Folgosa (Santo Estevo)**.

A superficie total que ocupan estes montes no territorio municipal é pouco significativa (293 ha. en todo o concello), pero sen embargo xeran uns recursos económicos directos e indirectos nada despreziables nas súas zonas de influencia, principalmente os derivados das cortas de madeira que repercuten directamente nas comunidades propietarias.

## 5 CONCLUSIÓNS

A modo de conclusión podemos afirmar que nunca existiu unha diferenciación clara por parte dos veciños entre monte veciñal en man común e monte comunal nos seus usos e aproveitamentos, agás naqueles casos que contan cun instrumento básico de xestión, como é o caso dos poucos montes en convenio ou parte do monte veciñal en man común das parroquias de Marei e Anseán que se aproveita como pasteiro.

## OUTROS

Arquivos do concello do Corgo (asentamentos libros de patrimonio e bens municipais).  
Xurado Provincial de Montes Veciñais en Man Común.  
Oficinas dos departamentos da Consellería de Medio Rural.

## 6 MARCO LEXISLATIVO BÁSICO DE REFERENCIA

- Lei de 10 de marzo de 1941 do Patrimonio Forestal do Estado (actualmente derogada).
- Lei 5/1977, de 4 de xaneiro, de Fomento da Producción Forestal (actualmente derogada)
- Lei 13/1989, de 10 de outubro, de Montes Veciñais en Man Común de Galicia.
- Decreto 260/1992, de 4 de setembro, polo que se aproba o regulamento para a execución da Lei 13/1989 de Montes veciñais en man Común).
- Lei 7/1985, de Bases de Réxime Local.
- Real Decreto 1372/1986, de 13 de xuño, polo que se aproba o Regulamento de Bens de Entidades Locais.
- Lei 2/2006, do 14 de xuño, de dereito civil de Galicia.

## 7 BIBLIOGRAFÍA

### MONOGRAFÍAS

BALBOA LÓPEZ, Xesús. *O monte en Galicia*.  
Vigo: Edicións Xerais de Galicia, 1990.  
FERNÁNDEZ LEICEAGA, Xaquín e OUTROS.  
*Os montes veciñais en man común*.  
Edicións Xerais de Galicia, 2006.