

RESUMO

O concello do Corgo está sementado de sepulturas antropoides graníticas (tamén chamados sartegos ou sarcófagos). Este aspecto é tamén común aos concellos de Castroverde e Lugo pero non tanto no resto da provincia. Asociadas, ou non, a igrexas actuais, escavadas directamente na rocha ou en bloques graníticos, máis grandes ou máis pequenos, todos coinciden na mesma orientación leste-oeste.

Pero as incógnitas da alta densidade da zona e dunha orientación semellante fanse pequenas ao lado de outra, a súa datación. Hai autores que as sitúan no período suevo e que chocan coa opinión de outros que as traen a períodos bastante máis recentes polas grandes dimensións dos vasos destinados a confinar o perecedeiro corpo humano.

Ao longo deste artigo intentaremos desenmarañar este nobelo de incógnitas ademáis de achegar ao lector a cada un dos once xacementos corgueses.

PALABRAS CLAVE

Sartego, sarcófago, sepultura antropeide, tumba, xacemento, granito, proporcións, orientación, igrexa, tampa.

1 LIMIAR

No verán do ano 2007 un grupo de socios da Asociación Cultural Arumes do Corgo realizou unha campaña co fin de inventariar as sepulturas antropoides, coñecidas como sartegos, no concello do Corgo. Foi un traballo que durante varios días deu á luz a existencia de 9 xacementos (máis dos coñecidos e inventariados anteriormente tanto polo concello como polo resto de

Outeiro Iglesias, Mario

marioouteiro@edu.xunta.es

Enxeñeiro Técnico Industrial (esp. en Química Industrial) e Enxeñeiro Químico

Profesor de Ensino Secundario (esp. de Tecnoloxía) no CPI de Cervantes

É feliz o que soñando, morre. Desgraciado o que morra sen soñar.

Rosalía de Castro

Aos membros da A.C. Arumes do Corgo por facer realidade este soño

entidades públicas competentes no tema). O traballo de catalogación e estudo proseguiu durante anos, xa individualmente, co fin de obter datos que explicaran a alta densidade deste tipo de xacementos no Corgo, atopándose outros dous enclaves máis.

Como dicía Charles Louis de Secondat, Barón de Montesquieu, "cando a morte igualou as fortunas, as pompas fúnebres non deberían diferencialas" e esta frase faise patente no Corgo pola gran uniformidade dos enterramentos atopados. Son estas semellanzas as que nos permiten tirar conclusións sobre a vida, e tamén sobre o momento da morte dos individuos alí soterrados.

Pero os sartegos do Corgo vértennos vellas incógnitas, como a datación dos mesmos, e novos problemas como os relativos á protección e conservación. Todos estes son os retos que deben afrontar no futuro os corgueses para que a acción do home non borre as pegadas dun pasado aínda moi descoñecido.

O Corgo, e por extensión as Terras de Chamoso, constitúe un dos territorios de Galiza con maior número de sartegos escavados na rocha. Ao longo do artigo atoparemos a resposta a este enigma xunto cunha vasta información que podemos extraer dos recipientes pétreos que albergaron durante séculos os restos de moitos corgueses.

2 DEFINIÇÃO

Hai dúas palabras no dicionario da Real Academia Galega que nos permiten definir os elementos de estudo deste artigo: sartego (*relacionado co lat. sartāgo, 'vaso sagrado'*) e sarcófago (*do lat. sarcophāgu < gr. sarkophāgos, 'que come as carnes' [< gr. sarkós, 'carne' + gr. phageîn, 'comer']*)¹. Ámbalas dúas significan "sepulcro de pedra" pero utilizarase o primeiro vocábulo por ser o empregado polos corgueses para referirse a estas antiqüísimas sepulturas antropoides.

Manuel G. Teijeiro², que fai un estudo dos sartegos do concello de Castroverde (semellantes aos do Corgo) descríbeseos como un burato ben perfilado na pena no cal se adapta un corpo humano en decúbito supino, describindo fielmente a súa silueta o van, con oco para a cabeza, e estreitándose dende os ombros aos pés proporcionalmente para mellor encaixe do tórax.



Sartegos de S. Cristovo de Chamoso³

Parte dos sartegos inscritos directamente na rocha aparecen orlados, é dicir, cun suco perimetral, ben sexa para delimitar a zona



Sartego con tampa situado no adro da igrexa de San Xoán de Segovia

correspondente ao sartego, ben para evitar a entrada de auga á sepultura. Aínda que todos os sartegos deberon estar tapados por laxes de lousa ou granito, só se conserva no de Segovia (sen inscrición).

3 CLASIFICACIÓN

As tumbas altomedievais que aparecen nos 11 xacementos do concello poden clasificarse como:

- Tumbas antropomorfas directamente escavadas na rocha. Xacementos: 1, 2, 3, 4, 5, 6, 8 e 9 (ver apartado de "emprazamento").
- Tumbas antropomorfas escavadas en bloques graníticos. Xacementos: 7, 10 e 11.
- Tumbas de laxes antropomorfas. Xacemento 2.

Nos dous primeiros tipos e nos xacementos 3 e 7 existen dous sartegos con forma case trapezoidal (sen a forma da cabeza) ao verse

(1) Gran dicionario século 21 da lingua galega (ed. Galaxia e ed. do cumio).
 (2) GARCÍA TEIJEIRO, Miguel. *Sartegos de la comarca de Castroverde de Lugo*. Lugo: Imprenta de Gerardo Castro, 1920.
 (3) Fotografía pertencente ao arquivo persoal de D. Jesús Abuín Arias.

seguramente moi afectados pola erosión ou por algún tipo de intervención humana posterior.

Miguel G. Teijeiro clasifica os xacementos de Castroverde dentro dos dous primeiros grupos denominándoos "fixos" (abertos na pena viva) ou "libres" (labrados en bloques, illados, extraídos de antemán, en peza única). O terceiro grupo, citado anteriormente, só aparece no xacemento 2 correspondente a San Cristovo de Chamoso (compartindo lugar con numerosos sartegos "fixos"), sendo, sen dúbida, os máis vulnerábeis á acción destrutora do home.

Se estendemos a clasificación a toda Galiza⁴ aparecerían tamén as seguintes formas de enterramentos na época altomedieval:

- Tumbas de laxes trapezoidais.
- Tumbas de laxes fusiformes.
- Tumbas de tégulas e ladrillos.
- Sartegos con tampa de dobre estola.
- En fosa simple.

Os enterramentos posteriores (do s. XIII ao XV) responden a outra tipoloxía⁵:

- Lousas ou lápidas.
- Sartegos independentes.
- Sartegos protexidos baixo un arcosolio oxival.

Estes non se atopan na nosa zona nin polas súas características, nin polos estamentos sociais que os ocuparon (eclesiásticos, burguesía e nobreza), nin se cadra polo período histórico.

4 EMPRAZAMENTO

Os sartegos inventariados pola Asociación Cultural Arumes do Corgo forman parte de 11 xacementos distribuídos ao norte do concello do Corgo.

Esta densidade de sartegos débese fundamentalmente a dúas situacións: a estrutura do solo e a ser unha área densamente poboada dende a antigüidade.

• A estrutura do solo

O solo do concello do Corgo está formado por unha complexa amálgama xeolóxica tal e como se amosa na táboa seguinte, destacando os granitos tardíos que ocupan máis da metade da súa superficie:

O grupo da granodiorita tardía ocupa unha ampla extensión no norte do concello, emprazándose en parte na unidade do "Domo de Lugo" (Serie de Vilalba) e en parte no dominio do

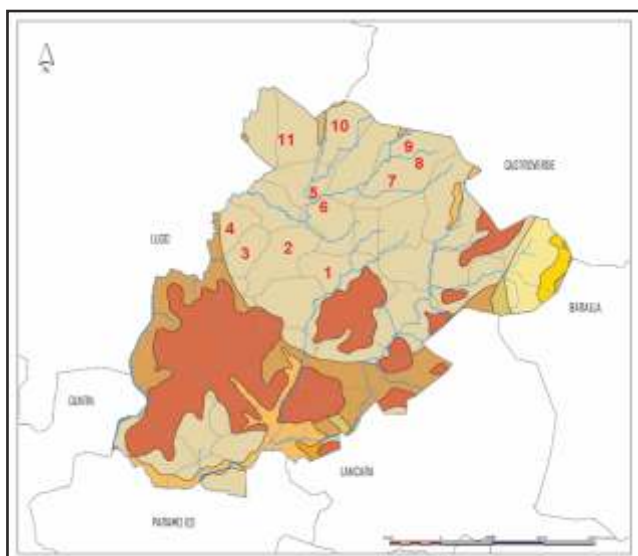


Mapa parroquial do concello⁶

| Tipo xeolóxico | Superficie (ha) | Superficie (%) |
|--|------------------|----------------|
| Arxilas, areas e gravas | 3.833,70 | 24,33 |
| Cuarcitas brancas, areiscas e lousas | 151,21 | 0,96 |
| Cuarcitas, lousas e esquistos | 109,74 | 0,70 |
| Depósitos aluviais e fondos de vaguada | 758,59 | 4,81 |
| Granitos tardíos | 8.698,63 | 55,20 |
| Granodioritas e granitos biotíticos precoces | 39,80 | 0,25 |
| Lousas e areiscas | 486,06 | 3,08 |
| Lousas e areiscas con niveis carbonatados e ampelíticos | 20,50 | 0,13 |
| Lousas, esquistos biotíticos, areiscas e gneises anfibólicos | 1.661,54 | 10,54 |
| Total | 15.759,76 | 100 |

Fonte: Proxecto de PXOM do Concello do Corgo

(4) RODRÍGUEZ RESINO, Álvaro. *Do Imperio Romano á Alta Idade Media. Arqueoloxía da Tardoantigüidade en Galicia (Séculos V-VIII)*. Noia: Editorial Toxosoutos, 2005.
 (5) MANSO PORTO, Carmen. "A escultura funeraria". *Galicia. Arte. Tomo X: Arte medieval (II)*. Hércules de ediciones. 1993, páxs. 381-413.
 (6) Fonte: Proxecto de PXOM do Concello do Corgo. Antonio de Vega Rodríguez e outros.



Mapa xeolóxico do concello co emprazamento dos xacementos⁷

Sinclinal de Baralla. A súa facies común está constituída por unha rocha agrisada, dura e compacta, de gran medio a grosso, na que se diferenzan megacristais de feldespato potásico de ata 6 cm. Está formada esencialmente por cuarzo, feldespato potásico, plaxioclasa e biotita, con apatito e circón como minerais accesorios máis abundantes. É unha formación poshercínica.

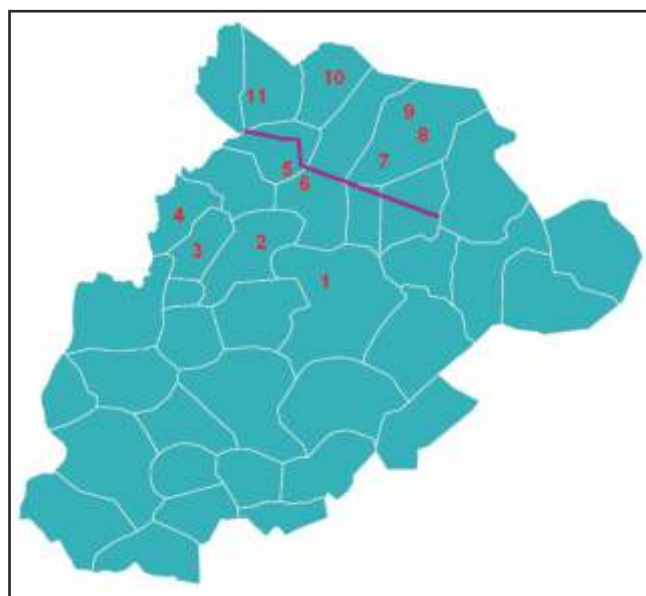
Como se aprecia no mapa xeolóxico do concello, os 11 xacementos están situados nesa zona de granito tardío, que é o material do que están feitos os sartegos estudados. Ese tipo de solo é o predominante na zona en que conflúen os concellos do Corgo, Castroverde e Lugo na que, como se dicía no limiar, existe unha das maiores densidades de sartegos de toda Galiza.

- O Corgo: unha longa historia

O concello do Corgo está poboado dende hai moitos séculos. As poucas dificultades orográficas xunto cunha complexa urdime de fontes, regatos e ríos fixeron desta terra a ideal para vivir dende tempos ben recuados. Máis de

vinte castros e case outras tantas medorras demostran que dende o neolítico ata a época romana os asentamentos humanos se estenderon por toda a superficie do concello.

Baixo a ocupación romana o concello vive o fito que marcaría a fisiognomía do Corgo ata a actualidade, a construción dunha vía para comunicar Asturica Augusta con Lucus Augusti, a chamada Vía XIX do Itinerario de Antonino. A partires dese intre a presenza desa



Situación dos sartegos con respecto á vía romana

estrada sería un atractivo máis para asentar poboación e marcaría un precedente importante para futuras delimitacións de vías de comunicación no período medieval (camiños reais de unión coa Meseta e de peregrinación a Compostela), finais do s. XVIII construción da estrada Madrid-Coruña por Carlos III e xa na actualidade a N VI, A6, ferrocarril...

(7) Fonte: Proxecto de PXOM do Concello do Corgo. Antonio de Vega Rodríguez e outros.

Por outra banda o emprazamento dos xacementos están tamén ligados a outros factores: a existencia de igrexas ou centros de culto cristián e da proximidade a fontes ou regatos.

- Existencia de igrexas

Dos 11 xacementos, 7 están na contorna máis próxima de igrexas parroquiais existentes na actualidade (en ocasións no mesmo adro), estamos falando das igrexas do Corgo (1), San Cristovo de Chamoso (2), Cabreiros (3), Laxosa (4), Queizán (8), Piñeiro (10) e Segovia (11). Outros tres xacementos poderían sorprenden na actualidade por estar situados nun camiño, no monte ou no medio dunhas casas, se non houbo suficiente visión histórica para decatarse da existencia de capelas desaparecidas hoxe como son o caso de San Martiño de Perliños en Arxemil (5), A Groba de Pedrafita (6) e Queizán de Abaixo (9).

- Proximidade de cursos fluviais

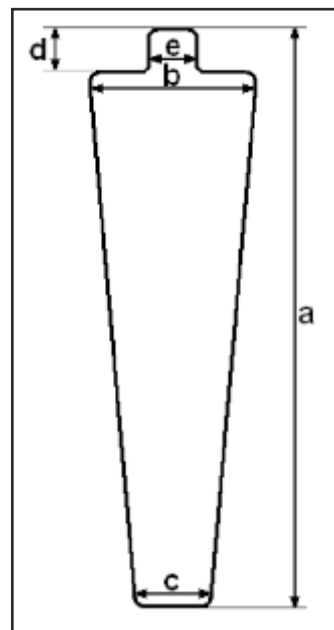
Só un xacemento se atopa nun lugar, cando menos curioso, un prado moi húmido preto dun regato. Aínda que non se coñece o que outrora puido existir naquel mesmo lugar, a proximidade do curso fluvial (só uns metros), á vía romana XIX (700 m en liña recta) e a un lugar de culto moi antigo como é a fonte-santuario das Virtudes⁸ (900 m en liña recta), pode dar motivos para xustificar o seu emprazamento. Ese xacemento está situado nun monte que pertence á parroquia de Queizán que está case limitando coas parroquias de Adai, Pedrafita, Bergazo e Campelo (7).

5 PROPORCIONALIDADE

Os sartegos ao ter forma antropeide gardan, como é lóxico, as proporcións típicas dun

corpo humano, e polo tanto estas poden axudarnos a saber a idade do individuo enterrado. Na figura aparecen representadas as medidas tomadas en todos os sartegos do Corgo:

O primeiro xogo matemático que apetece facer con esa maraña de datos é unha simple media da *cota a*, que nos viría a dar unha aproximación da altura do individuo (esta debería ser entre 5 e 15 cm menos que a do oco). A media ofrece un resultado de 170 cm, pero quitando a medida dun sartego que claramente pertenceu a un neno a media quedaría en 178 cm e polo tanto diríanos que a altura media dun adulto



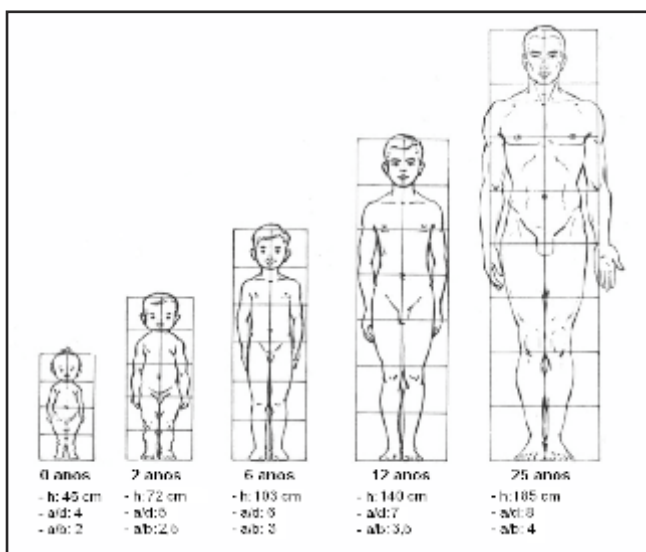
Cotas tomadas nas medicións dos xacementos do Corgo

nese período estaría entre 165 e 170 cm. Pódenos parecer unha altura que se correspondería con persoas do século XX e non coa poboación da idade media pero un estudio do profesor Richard Steckel da Ohio State University do 2004 indicaba que os homes que vivían entre os séculos IX e XI eran varios centímetros máis altos que os que o fixeron na antesala da Revolución Industrial debido a factores climáticos e polo tanto á modificación da produción agrícola, futuras migracións cara a cidade e a consecuente propagación de enfermidades...

(8) A Nosa Señora das Virtudes recolleu todo canto houbo de culto ancestral na contorna, ao ser cristianizado a partires do século VI despois de Cristo. Naquela zona, a pé da vía romana, confluíu o culto a Mercurio (apareceu unha ara votiva, gardada actualmente no Museo Diocesano de Lugo), que como é sabido é o deus do comercio, dos negocios e polo tanto das viaxes, cunha fonte milagreira con capacidade para curar enfermidades dos ollos.

O seguinte xogo coas medidas foi a de realizar proporcións entre as mesmas; deste xeito as estudadas foron: a/b , a/c , a/d , a/e , b/c e d/e . A primeira sorpresa foi a de atoparnos coa proporción áurea na relación b/c ($\Phi = 1,618\dots$), moi habitual nas proporcións humanas⁹. O seguinte foi intentar sacar algunha información en relación coa idade do individuo (xunto coa altura).

Comparando as relacións a/d e a/b e as alturas cos datos do debuxo e tendo en conta a esperanza de vida no período medieval (entre 30 e 40 anos) podemos concluír que todos os individuos enterrados e estudados nos 11 xacementos do Corgo posuían unha idade entre os 15 e os 35 anos (vida adulta) mentres que o do sartego pequeno tería aproximadamente 2 anos.



Altura e proporcións corporais nas distintas idades dun home actual

6 ORIENTACIÓN

Absolutamente todos os sartegos do concello teñen unha orientación leste (pés)-oeste (cabeza). Esta orientación E-W coincide, salvo raras excepcións, coa de todas as igrexas cristiás (coa cabeceira cara ao leste) a partires do s. IV. Este feito é debido á influencia dos cultos solares (da antiga adoración do sol nacente) xa que en

Egipto e Grecia os fieis volvíanse cara ao oriente para adorar ao deus do Sol e, mortos, facíanse inhumar fronte ao astro divinizado.

As pequenas variacións no ángulo de enterramento débense á evolución do arco solar ao longo do ano. Na nosa latitude o Sol sae a unha distancia angular máxima do leste de 33 graos. Cara ao norte no solsticio de verán e cara ao sur no de inverno. Isto quere dicir que as saídas móvense nunha banda duns 66 graos arredor do punto cardinal leste. Ao solpor a situación é completamente simétrica polo oeste: 33 graos cara ao norte no solsticio de verán e 33 graos cara ao sur no de inverno. Nos equinoccios de primavera e outono o Sol sae exactamente polo leste eponse polo oeste¹⁰.

A orientación de todos os sartegos atópase na banda dos 66 graos arredor dos puntos cardinais, podéndonos indicar esta desviación o momento no cal o sartego foi construído (na maior parte dos casos, durante o verán). Outras veces a variación na orientación pode ser debido a ter que adaptarse á forma da rocha, a outros sartegos inmediatos...

7 AS INCÓGNITAS DA DATACIÓN DOS XACEMENTOS

Podemos dicir sen temor a trabucarnos que os sartegos do Corgo pertencen á Idade Media, pero esa datación é tan pobre como longo foi ese período. É totalmente imposible atopar unha datación exacta co estudo dos sartegos tal e como se atopan na actualidade debido a que as sepulturas descubertas non conteñen xa ningún tipo de resto nin humano nin dos posíbeis enxovais

(9) GHYKA, Matila Costiescu. *El número de oro: I los ritmos II los ritos*. Barcelona: Editorial Poseidon, 1992.s.

(10) Información facilitada pola Casa das Ciencias da Coruña.

dos defuntos. Os sartegos "fixos" non teñen ningunha posibilidade de cara a obter resultados que non sexa a de seguir eliminando a terra vexetal da pena para atopar outras tumbas non profanadas polo home. Os sartegos "libres", pola contra poden ofrecer resultados se se realiza unha escavación no perímetro máis próximo, corroborado no caso do xacemento 7 que no traballo agrario e superficial da terra máis próxima (hai anos) deu como resultado a obtención de anacos de cerámica.

Outra vía para a datación dos sartegos sería a de investigar as igrexas asociadas aos enterramentos pero tamén presenta as dificultades de que tres delas desapareceron e o resto trátase de igrexas tremendamente reformadas nos séculos posteriores, agás a de Cabreiros que permanece relativamente fiel á súa construción de estilo románico.

Deste xeito, só podemos remitirnos á bibliografía e á comparación con outros xacementos semellantes para obter unha aproximación da datación dos mesmos. Álvaro Rodríguez Resino¹¹ data as tumbas antropomorfas escavadas na rocha entre os séculos IX-XI non só por comparación cos xacementos de Santiago de Compostela, Ouvigo, Allariz, Coto de Astres e Manín (destas características) cunha cronoloxía establecida, senón por estudos anteriores de Alberto del Castillo, Ángel del Castillo e Rivas Fernández. En calquera caso, tamén hai autores como J. Delgado, J. Guerra ou R. López Pacho que os queren levar a unha época anterior ao século IX.

8 OS PROBLEMAS DA CONSERVACIÓN *IN SITU*

Os sartegos do Corgo teñen o problema de atoparse no exterior, sometidos a todos os axentes erosionadores posíbeis agás o pouco que queda do xacemento 1, todo o xacemento 2 e o moi erosionado (por atoparse en pleno camiño) xacemento 5 que na actualidade se atopan ocultos ao ser tapados con terra e/ou áridos para a súa

mellor conservación. Do xacemento 4 temos constancia da súa existencia a través do "Catálogo de yacimientos arqueológicos" da Dirección General del Patrimonio Artístico, Archivos y Museos do Ministerio de Cultura e das mencións nalgún artigo do "Boletín de la Comisión Provincial de Monumentos Históricos y Artísticos de Lugo" da Deputación Provincial de Lugo, porque xa non queda ningún resto na actualidade. Isto acentúase ao non existir tampa en ningún sartego agás no xacemento 11.



Auga e vexetación nos sartegos da Groba de Pedrafitas

Ademais do efecto erosionador do home (o máis grave ao atoparse parte dos xacementos en terreo privado e parte en zonas públicas de paso) aparece o efecto erosionador do tempo e da vexetación. Do tempo porque de inverno acumulan auga que, por efecto da forte caída das temperaturas e das xeadas, ciclicamente solidifica-licúa coas conseguíntes dilatacións-contraccións e o efecto cuña nas gretas superficiais. Da vexetación porque o constante recubrimento de mofo e de vexetación trae consigo o efecto erosionador das raíces¹².

(11) RODRÍGUEZ RESINO, Álvaro. *Do Imperio Romano á Alta Idade Media. Arqueoloxía da Tardoantigüidade en Galicia (Séculos V-VIII)*. Noia: Editorial Toxosoutos, 2005.

(12) Os sartegos amosan abundante acumulación de materia orgánica debido á presenza de comunidades de briófitos saxícolas tales como *Pseudoscleropodium porum* e *Brium* sp. As bacterias heterótrofas descompoñen esta materia orgánica liberando ácido sulfhídrico que reducen o ferro dos minerais da rocha o que supón unha meteorización química biolóxica da mesma. Este proceso está aumentando o grosor do substrato sobre a rocha, permitindo xa o enraizamento de especies

O problema da conservación choca frontalmente co do seu goce "in situ". Os xacementos "libres" estarían mellor nun museo (unha vez se fixese a conveniente prospección arqueolóxica dos arredores e se deixase constancia no seu lugar, mediante paneis, da información do que alí había) e os xacementos "fixos" cubertos cun manto de terra agás os máis significativos que se poderían expoñer, ben cubertos cun vidro de seguridade (aínda que a experiencia nos di que sería un atractivo para o vandalismo e tería dificultades en canto á conservación ambiental), ben restrinxindo o acceso mediante unha barreira física (varanda de madeira). En calquera caso non se debe eliminar o mofo da súa superficie con tarefas de limpeza porque a súa eliminación sería un aspecto erosionador máis.

9 A PROTECCIÓN DOS SARTEGOS

Se se opta por non mover ningún dos sartegos do emprazamento orixinal as administracións públicas teñen que garantir a súa protección. As armas legais que se posúen son a Lei 8/1995, do 30 de outubro, do patrimonio cultural de Galicia (publicado no DOG do 8 de novembro), materializada a través dos PXOMs (en cumprimento do artigo 53 f da Lei 9/2002).

Despois da oportuna catalogación do xacemento, a protección débese xestionar creando dúas zonas: a Zona de Protección Integral (definida polos terreos comprendidos dentro do límite do perímetro máis exterior do xacemento) e a Zona de Respecto (definida pola contorna adaptada arredor do perímetro máis exterior do xacemento).

No concello do Corgo, a Zona de Protección Integral quedaría clasificada como Solo Rústico de Protección de Patrimonio permitíndose só actuacións encamiñadas á súa conservación, protección, consolidación,

investigación e posta en valor e aos usos tradicionais agropecuarios, sempre que non alteren o substrato arqueolóxico. Permitiranse realizar obras que sexan compatíbeis co ben ou coa súa posta en valor previo informe do organismo competente da Consellaría de Cultura. Non se poderán realizar construcións, tendidos e instalacións aéreas ou subterráneas (electricidade, saneamento, auga, gas, etc.), escavacións, recheos e movementos de terra en xeral, así como plantación ou arranque de árbores, cultivos que requiran labores profundas e aperturas de pozos de mina.

Na Zona de respecto permitiranse os usos non constructivos propios de cada categoría de solo coa prohibición de realizar traballos que poidan alterar o substrato arqueolóxico. Prohíbense os movementos e traslados de terras que modifiquen o perfil dos terreos. Así mesmo poderanse permitir o resto de usos constructivos asociados a cada clase de solo sempre que se harmonicen co entorno no que se inscribe. Calquera dos usos precisará informe favorábel do organismo competente da Consellaría de Cultura.

10 BREVE DESCRICIÓN DOS XACEMENTOS DO CORGO

Na táboa seguinte aparece a relación dos xacementos do concello con datos como a parroquia, o emprazamento e se se atopan en dous rexistros ou inventarios, o "*Catálogo de yacimientos arqueológicos*" da Dirección General del Patrimonio Artístico, Archivos y Museos do Ministerio de Cultura e o proxecto de PXOM do Concello do Corgo.

Hai que agradecer o traballo realizado con anterioridade por persoas a título individual como D. Andrés Fernández e D. Jesús Abuin e o traballo colectivo dos rapaces de Misión Rescate dirixidos por Ricardo López e máis recentemente o dos socios da A. C. Arumes

do Corgo que completou rigorosamente o catálogo de sartegos que se amosa a continuación.

| Nº | Parroquia | Emprazamento | Catálogo xacementos | PXOM Corgo |
|----|-----------------------|-------------------------|---------------------|------------|
| 1 | O Corgo | Igrexa parroquial | SI | NON |
| 2 | Chamoso (S. Cristovo) | Casa rectoral | SI | SI |
| 3 | Cabreiros | Igrexa parroquial | SI | SI |
| 4 | Laxosa | Igrexa parroquial | SI | NON |
| 5 | Arxemil | San Martiño de Perliños | NON | NON |
| 6 | Pedrafitá | A Groba | SI | SI |
| 7 | Queizán | Monte de Piqueiras | NON | NON |
| 8 | Queizán | Queizán de Arriba | NON | SI |
| 9 | Queizán | Queizán de Abaixo | SI | SI |
| 10 | Piñeiro | Igrexa parroquial | NON | NON |
| 11 | Segovia | Igrexa parroquial | NON | NON |

1. Xacemento do Corgo

Cando se abriu a pista de acceso á igrexa parroquial e se fixo o aparcadoiro da mesma atopáronse 5 ou 6 sartegos fixos (en rocha non moi consistente) tapados con laxes¹³. Parte deles foron destruídos no movemento de terras e os que quedaron, están totalmente tapados con terra para a súa protección.

2. Xacemento de S. Cristovo de Chamoso

O descubrimento do xacemento realizouno o párroco, D. Andrés Fernández, na aira da casa rectoral e os seus arredores¹⁴. El mesmo escavou unha ampla zona chegando a aparecer ata doce sartegos "fixos", sendo un deles do tipo de laxes con forma antropomorfa. Algúns deles pertenceron a cativos polas



Corte transversal de 4 dos sartegos do xacemento¹⁵

súas dimensións e todos teñen a orientación E-W. Non apareceu ningún resto (nin humano nin material) durante a escavación dos sartegos. Na tempada 1977-1978, D. Andrés, tivo o segundo premio do programa Misión Rescate que enviou un equipo televisivo gravar as escavacións. Constatando o efecto erosionador da auga e da xeadada procedeu a cubrilos pola mesma terra coa que estaban recubertos inicialmente.

3. Xacemento de Cabreiros

Na parte posterior da igrexa parroquial de Santa Mariña de Cabreiros aparece un conxunto de 5 sartegos "fixos" en bastante bo estado de conservación. É posíbel que existisen máis pero no mesmo lugar foi extraído granito do promontorio. Foron estudados por Ricardo López Pacho e un grupo de rapaces de "Misión Rescate" pero só atoparon 4. Dúas tumbas están moi próximas entre si atopándose orladas (suco perimetral), ao igual que un costado dunha terceira. Un dos sartegos ten bastante transformado o espazo correspondente á cabeza.



Parella de sartegos de Cabreiros orlados

(13) Fonte: entrevista a D. Jesús Abuín Arias, gran estudoso do concello do Corgo.

(14) Fonte: entrevista a D. Andrés Fernández Martínez, párroco de San Cristovo de Chamoso, do Corgo e de Bergazo.

(15) Fotografía pertencente ao arquivo persoal de D. Jesús Abuín Arias.

4. Xacemento de Laxosa

A carón da igrexa atopáronse varios sartegos pero hoxe non existe constancia da súa existencia.

5. Xacemento de Perliños

Asociados a unha antiga igrexa apareceron dous sartegos "fixos" nun camiño que une as casas (e a escasos metros delas) cuns prados de a carón do río. Os sartegos estaban bastante erosionados na zona das cabezas, chegando a ter na zona dos pés unha profundidade de 14 cm. Actualmente atópanse tapados.

6. Xacemento da Groba

Tamén asociados a unha igrexa desaparecida no monte da Groba de Pedrafita existen dous sartegos "fixos" nun monte privado e a 12 m dun camiño de terra. É posíbel que existisen máis pero no mesmo lugar foi extraído granito da rocha (pequena canteira).

7. Xacemento de Piqueiras

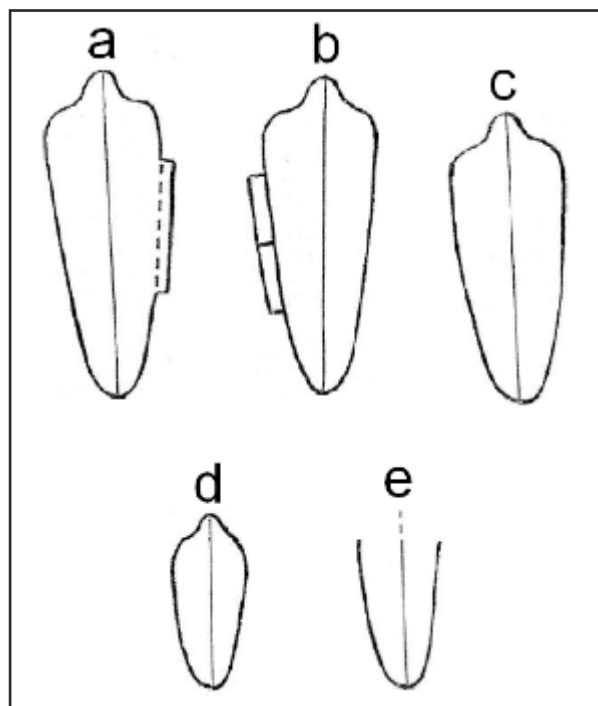
No medio dun prado húmido (denominado Cachapelo) do monte de Piqueiras atópanse dous sartegos "libres" (parcialmente enterrados) moi erosionados e separados a unha distancia de 10 m.

8. Xacemento de Queizán de Arriba

Atópase no contorno da igrexa parroquial de Queizán. Hoxe é visíbel só un (ten unha orla na zona da cabeza) pero existiron máis sartegos "fixos" no xacemento (algúns desfixéronse para construír nichos no cemiterio).

9. Xacemento de Queizán de Abaixo

Aínda que hoxe só é visíbel un sartego "fixo" correspondente a un neno (*d*) no lugar no que outrora estivo a capela de Santa Mariña, o equipo de Misión Rescate dirixido por Ricardo López, inventariou os cinco que se ven na figura (e os veciños indicaron a existencia de máis sen saber emprazalos con exactitude). Segundo o propio Ricardo para obter sepulcros completamente regulares os canteiros recorreron a completar os costados con paralelepípedos de pedra (encontráronse na *b* e na *a* amósase o espazo que ocuparon). Polo observado na tumba *b*, as fosas deberon de estar cubertas por laxas de lousa fortemente adheridas con argamasa. Todas se atopan aliñadas menos a *e*, que non foi labrada por completo.



Forma dos sartegos de Queizán de Abaixo¹⁶

(16) Fonte: LÓPEZ PACHO, Ricardo. "Nuevos hallazgos de sepulturas antropoides" Boletín de la Comisión Provincial de Monumentos Históricos y Artísticos de Lugo. Tomo IX. Deputación Provincial de Lugo. 1973, páxs. 132-133.



Sartego no prado Cachapelo. Pódese observar a gran erosión da sepultura e a auga do terreo

10. Xacemento de Piñeiro

Trátase dun único sartego "libre" que orixinalmente se atopaba no adro da igrexa parroquial e que foi trasladado hai anos á beira do camiño a 35 m da súa situación orixinal (polo tanto é o único que non mantén a orientación agardada). Sufre unha rotura na zona inferior dereita .

11. Xacemento de Segovia

Está constituído tamén, por un único sartego "libre" no adro da igrexa de San Xoán de Segovia. É o único que conserva a tampa (laxe grosa de granito sen ningunha inscrición).



Sartego no adro da igrexa de Segovia



Sartego senlleiro de Zolle

11 OUTROS EXEMPLOS DE SEPULTURAS ANTROPOIDES

Xa se comentou con anterioridade que as Terras de Chamoso constituían unha das zonas de Galicia con maior número de xacementos funerarios deste estilo. En concreto Miguel García Teijeiro menciona no concello limítrofe de Castroverde os xacementos de Goi, Recesende (estudados recentemente pola A.C. Amigos do Patrimonio de Castroverde), Rebordaos, Monte, Bolaño e Espasande.

Dentro da mesma provincia hai que destacar un exemplar singular atopado en Zolle (Guntín) tamén polo comando nº 53 de Misión Rescate dirixido polo Marista Ricardo

López e que na actualidade se atopa no claustro do Museo Provincial de Lugo. Trátase dun bloque granítico que contén dous ocos antropomorfos superpostos e que na cabeceira presenta, en alto relevo, unha cruz de brazos iguais acompañada das letras alfa e omega.

No resto da provincia foron atopados sartegos en Lugo, O Páramo, Guitiriz, Begonte, Taboada...

Dentro de Galiza atopamos tamén moitos sartegos de semellantes características dende a monumental San Pedro de Rochas pasando por Castro Caldelas, Allariz, Vigo, As Terras do Deza...



Sartegos de Monflorite

Tamén no resto da península aparecen exemplares: San Antolín de Bedón (Asturias), Monflorite (Huesca), Olèrdola¹⁷ (Barcelona), Trevejo (Cáceres)...

12 CONCLUSIÓNS

Os numerosos xacementos do concello do Corgo unidos aos de Castroverde e Lugo fan desta área xeográfica unha espectacular fonte de necrópoles medievais de semellantes características. Un gran número de sepulturas antropomorfas escavadas directamente na pedra ou en bloques graníticos que atopa resposta non só no solo da zona (granitos tardíos) senón da antigüidade dos asentamentos poboacionais.

A meirande parte dos mesmos atópanse ligados a igrexas desaparecidas ou transformadas en séculos posteriores, aínda que tamén se poden atopar preto de fontes e

regatos. Coas tampas xa extraviadas (salvo excepcións) aparecen moi erosionados por factores atmosféricos e da vexetación.

Cunha proporcionalidade ben definida e axustada ao corpo humano as medicións demóstranos que a maior parte dos individuos medían en torno os 165-170 cm e que morreron entre os 15 e os 35 anos. A orientación dos sartegos correspóndese coa habitual cristián de leste-oeste coas variacións debidas á evolución anual do arco solar.

É moi difícil a datación dos xacementos pola ausencia de restos que acompañan aos sartegos pero, como xa dixemos os estudos doutros semellantes fannos pensar que foron feitos entre os séculos IX e XI.

13 BIBLIOGRAFÍA

MONOGRAFÍAS

- ABUÍN ARIAS, Jesús. *Historia de Corgo*. Lugo: Servizos de publicación da Deputación de Lugo, 2000.
- GARCÍA TEIJEIRO, Miguel. *Sartegos de la comarca de Castroverde de Lugo*. Lugo: Imprenta de Gerardo Castro, 1920.
- GHYKA, Matila Costiescu. *El número de oro: I los ritmos II los ritos*. Barcelona: Editorial Poseidon, 1992.
- RODRÍGUEZ IGLESIAS, Francisco. *Atlas de Galicia*. A Coruña: Hércules de Ediciones, 1998.
- RODRÍGUEZ RESINO, Álvaro. *Do Imperio Romano á Alta Idade Media. Arqueoloxía da Tardoantigüidade en Galicia (Séculos V-VIII)*. Noia: Editorial Toxosoutos, 2005.
- XIZ, Xulio. *O Corgo, amplo horizonte*. Lugo: Concello do Corgo, 2007.

(17) Este feito fixo que, na bibliografía tradicional, este tipo de sartegos recibisen o nome de "tumbas olerdolanais".

ARTIGOS EN SERIES DE MONOGRAFÍAS

- LÓPEZ PACHO, Ricardo. "Nuevos hallazgos de sepulturas antropoides" Boletín de la Comisión Provincial de Monumentos Históricos y Artísticos de Lugo. Tomo IX. Deputación Provincial de Lugo. 1973, páxs. 132-133.
- MANSO PORTO, Carmen. "A escultura funeraria". *Galicia. Arte. Tomo XI: Arte medieval (II)*. Hércules de ediciones. 1993, páxs. 381-413.
- YZQUIERDO PERRÍN, Ramón. "A arte durante a dominación sueva". *Galicia. Arte. Tomo X: Arte medieval (I)*. Hércules de ediciones. 1993, páxs. 32-39.
- YZQUIERDO PERRÍN, Ramón. "Arte prerrománica asturiana en Galicia". *Galicia. Arte. Tomo X: Arte medieval (I)*. Hércules de ediciones. 1993, páxs. 109-110.

OUTROS

- Boletín de la Comisión Provincial de Monumentos Históricos y Artísticos de Lugo. Deputación Provincial de Lugo.
- Catálogo de Yacimientos Arqueológicos. Ministerio de Cultura. Dirección General del Patrimonio Artístico, Archivos y Museos. Subdirección General de Arqueología.
- Inventario Artístico de Lugo y su provincia. Ministerio de Cultura. Dirección General de Bellas Artes y Archivos. Centro Nacional de Información Artística, Arqueológica y Etnológica. Madrid.
- Proxecto de PXOM do Concello do Corgo*. Antonio de Vega Rodríguez e outros. Concello do Corgo.